

SKHIZEIN

éléments bibliographiques :

<http://www.lapelliculeensorcelee.org/clapin/clapinAccueil.html><http://www.lapelliculeensorcelee.org/clapin/clapinAccueil.html>

dossier sur le site La Pellicule Ensorcelée, dans lequel il y a de nombreux documents sur SKHIZEIN et sur le premier film de Jérémy Clapin : UNE HISTOIRE VERTEBRALE.

UNE HISTOIRE VERTEBRALE est visible sur : <http://www.koreus.com/video/histoire-vertebrale.html>

Le site officiel de SKHIZEIN (bande annonce, affiche) : <http://skhizein.com>

Le film, qui concourrait aux Césars, est donc disponible sur la compilation dvd éditée par dvdpocket regroupant la sélection des courts métrages nominés aux césars 2009.

Le terme *skhizein* renvoie bien sûr à la maladie dont est frappée Henri Debrus, le personnage du film. C'est le mot grec signifiant, d'après le dictionnaire Bailly '*fendre, séparer, partager en deux*' ; le dictionnaire précise que le terme peut rendre, ou non, une idée de violence.

Le motif de la cassure est présent à plusieurs niveaux dans le film : à un premier niveau, on peut trouver ce motif à travers les objets, qui subissent une cassure (l'antenne sur le toit, le vase, qui apparaissent au même moment que la 'cassure' du personnage, la craie qui double la cassure de l'antenne). Cette cassure, explicite dans le film, est renforcée par l'usage sonore du bruit de la craie qui se casse, qui apparaît bien avant qu'on ne la voie (au plan 46, alors que la craie qui se casse n'apparaît qu'au plan 135). Elle est

néanmoins atténuée par son aspect symbolique, mais aussi par l'usage qui est fait du schéma : en effet, au plan 46, le bruit est mis en image par un schéma explicitant le lien entre les figures de la cassure et la maladie du personnage. Ainsi, le rapport est montré particulièrement clairement au spectateur.

Dans sa mise en scène, le film instaure aussi une illustration de la cassure : la plupart des transitions de plan à plan est assez heurtée, et dans les axes choisis (voir infra) et dans le raccord même, où le raccord cut est privilégié. Il n'est certes pas une marque de cassure en lui-même, mais c'est dans son opposition aux autres transitions qu'il peut renforcer l'impression de violence. Les quelques raccords qui ne sont pas 'cut' sont soit un fondu au blanc (au moment du deuxième impact), soit une série de fondu enchaîné (plans 95, 104

et 105), lors de la poursuite de la seconde météorite. Quand le personnage entre dans une dimension 'héroïque', que son action devient 'unique' et non plus quotidienne et répétitive, le montage

devient beaucoup plus fluide et 'varié'. L'utilisation du 'cut', couplée à des ruptures d'axes, ou des discontinuités assez violentes, est réservée à l'évocation de sa maladie et du quotidien du malade.

Figures de la cassure



plan 135



plan 134



plan 35

Par ses choix énonciatifs, le film met aussi en scène l'effacement du personnage.

Dès l'ouverture du film, de légers zooms arrières, ou travellings latéraux signifient que le 'sujet' n'est pas cadré, du moins de manière assez flottante.

Le cadrage du personnage rejoint la figure de la cassure : dans le premier plan du film, il apparaît par sa voix, sur une place vide, celle

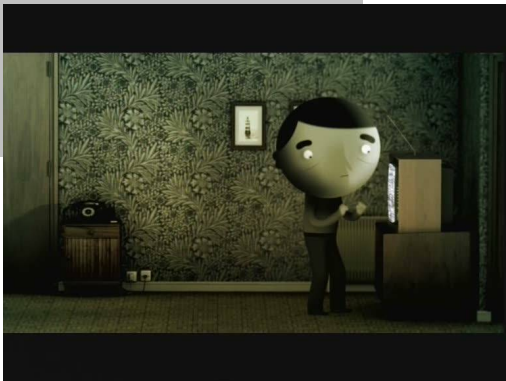
du fauteuil du psy, puis son bras entre dans le champ par la droite. Dès le départ, le personnage est morcelé et il laisse une place vide. À plusieurs reprises, il sort du champ, laissant le lieu vide (plans 13, 77), ou bien, par un mouvement de caméra, on semble effacer le personnage, qui tend à disparaître (plan 30).

SKHIZEIN développe une énonciation qui porte en germe ses propres limites.

Les choix de raccords, dont nous avons déjà parlé, instaurent un rapport géométrique très fort entre les plans : parfois à 180°, souvent à 90°. Le raccord à 90° peut se faire selon un axe

horizontal, selon un axe vertical, conjuguer les deux, et se coupler en plus d'un pivot de la caméra à 90° lui aussi, comme si dans le raccord, il y avait en quelque sorte une hésitation sur le regard à porter sur le personnage, une difficulté à le fixer.

À 90° du plan précédent



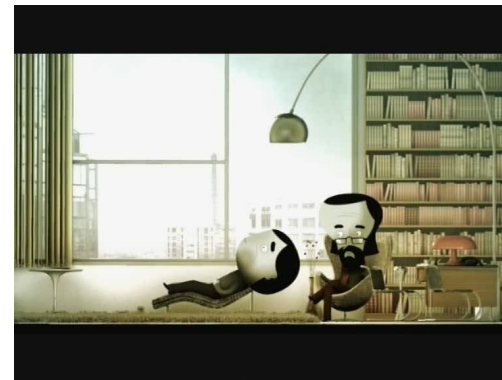
plan 17



plan 2



plan 18



plan 3

Ainsi est rendue dans l'énonciation même du film la cassure du personnage, sa 'schizophrénie'.

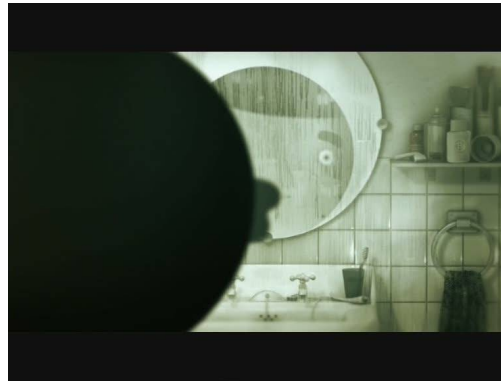
Ils posent aussi, plastiquement, la question du volume : le personnage semble d'ailleurs en prise constamment avec les

volumes, soit qu'il se cogne contre des volumes qui ne sont plus à leur place, soit même avant la collision, qu'il range en deux dimension son aspirateur en volume (les croquis à la craie déjà présents dans le placard).

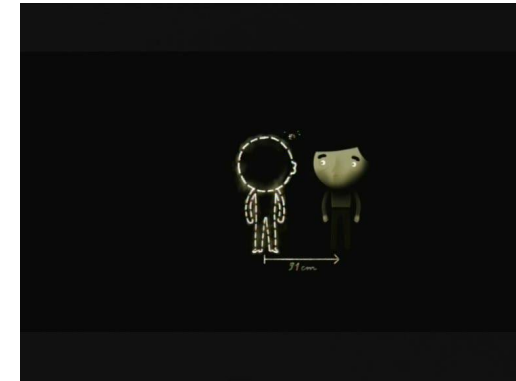
Deux ou trois dimensions ?



plan 78



plan 82



plan 47

La question même du décalage renvoie à cette problématique : le décalage que subit Henri est un décalage en une dimension dans un premier temps (91 cm), puis en deux dimensions (91 cm de l'autre côté + 75 cm vers le bas) ; à chaque cm de folie supplémentaire, le personnage semble gagner une dimension en volume.

Néanmoins, c'est bien ce problème qui est au coeur du film : 91 cm, à droite, à gauche, en avant, en arrière, au dessus ? Le personnage subit un décalage de 91 cm, parce qu'il est un personnage en deux dimensions, à plat, sur un écran de cinéma (et encore, le décalage 'à 91 cm' ne prend en compte qu'une des deux dimensions).

ce descriptif plan par plan est un document de travail, permettant de se repérer dans le film.

En italique les paroles et sons HC

<i>Plan</i>	<i>Descriptif</i>	<i>dialogue</i>	<i>son</i>	<i>Durée</i>	<i>Time code</i>
0	carton : avec le soutien du cnc, du conseil général du val de marne, et arte france	<i>J'ai pas toujours été là, enfin j'veux dire avant...</i>		0'04	0'04
1	PR / Pl. À 90° / Z.arr. Un divan / entre dans le champ un bras, par la droite	<i>... j'étais normal. Enfin avant que ça n'arrive, j'aurais été allongé là, sur le divan...</i>		0'05	0'09
2	Raccord dans l'axe (recul) / PM / Pl. / Tr. GD le personnage qui parle apparaît, suspendu dans le vide, à côté du divan.	Et non, ici, dans le vide, à 91 cm du divan. Enfin précisément à 91 cm de là...		0'05	0'14
3	PE / H / léger tr. GD un psy écoute notre personnage.	... où je devrais me trouver.		0'05	0'19
4	PM / Pl. / PF À peu près id P2, avec la jambe du psy en amorce HG	- <i>mmh, continuez.</i> - Tout ça c'est de sa faute		0'04	0'23
5	Raccord dans l'axe PR / Pl. / PF Le personnage	Une météorite de 150 tonnes, bon sang		0'02	0'25
6	noir	<i>Ça laisse des traces.</i>		0'02	0'27
7	Générique : une météorite passe dans l'espace HB		Musique : ...	0'15	0'42
8	Id GD			0'14	0'56
9	Id Elle s'approche de la terre			0'06	1'02
10	Id			0'05	1'07
11	PE / H / léger tr. DG+HB Un embouteillage		Musique (fin) klaxons	0'03	1'10
12	GP / H / Tr arr. Un téléviseur retransmet des images de l'embouteillage. Le personnage apparaît DG, il passe l'aspirateur.		Aspirateur	0'06	1'16
13	PM / H / PF id, mais mouvement GD il éteint l'aspirateur, redresse un cadre, ...		Id	0'07	1'23

14	PR / H / PF ...et range l'aspirateur dans le placard, dans les emplacements prévus à cet effet, matérialisés sur la porte du placard par des dessins à la craie. La télé capte mal, une image de la météorite apparaît.		grésillements	0'12	1'35
15	PM / H / PF Le personnage s'approche de la télé, intrigué. En amorce, la télé.		Id	0'02	1'37
16	PR / H / PF contrepoint à 180° / la télé ; le personnage entre dans le champ G, en amorce.			0'03	1'40
17	PM / H / PF profil, le personnage bidouille l'antenne, puis impuissant, éteint le poste.		Souffle	0'10	1'50
18	PE / H / PF de dos, le personnage observe la fenêtre, par laquelle est entré un souffle de vent inhabituel.		Id +	0'03	1'53
19	PE / très légère Pl. / léger tr. lat. La fenêtre, vue de l'extérieur de l'immeuble. Le personnage se penche		Id ++	0'05	1'58
20	PR / Pl. / tr. DG (+panoGD) au dessus du personnage il observe le sol		Id	0'04	2'02
21	tr. le long de l'immeuble		Id	0'03	2'05
22	PM / H / PF le personnage par la fenêtre. Une explosion survient.		explosion	0'02	2'07
23	GP / La météorite avance latéralement GD		Son stridents	0'03	2'10
24	GP / la météorite de dessous / on suit son avancée		id	0'03	2'13
25	PM / Pl. / tr avt. On s'approche très vite du personnage		id	0'01	2'14
26	PG / H / PF la météorite plonge vers l'immeuble		id	0'00	2'14
27	PM / H / PF profil, la météorite tombe sur le personnage, il a juste le temps de se cacher les yeux		id	0'01	2'15
28	Schéma signifiant l'impact de la météorite	- et donc...	Échos très étouffés	0'03	2'18

29	GP / H / léger tr lat le personnage, allongé, chez le psy	<i> finalement, il n'y a pas eu de dégâts ?</i>		0'05	2'23
30	Légère CPL. / zoom avt. Notre regard passe par la fenêtre, vers l'immeuble d'en face. Une antenne est cassée.	<i> Pas eu de dégâts, comment ça ? Ah c'est vrai, seulement une antenne, sur l'immeuble, en face de chez moi.</i>	Musique	0'09	2'32
31	PR / H / Tr. lat le personnage est fiché dans le mur de l'immeuble.	<i> Et moi</i>	id	0'05	2'37
32	PE / H / Tr. arr vu de face, le personnage enfoncé dans le mur jusqu'à la taille, à côté de la fenêtre. Fin du travelling arrière. Le personnage constate qu'il n'a pas subi de dommage.	<i> et moi</i>	id	0'04	2'41
33	PE / H / PF dans l'appartement, il recule violemment, étonné d'avoir traversé le mur.	- oh !	Id	0'06	2'47
34	PM / H / Tr arr le personnage n'arrive pas à passer par le vide de la fenêtre.		Coups étouffés, bruits de voitures	0'04	2'51
35	PE / H / PF le personnage découvre son nouvel environnement : il heurte le meuble à distance, se cogne dans la porte...			0'25	3'16
36	GP / H / PF la poignée de la porte. Il teste, et réussit à ouvrir la porte à distance.			0'04	3'20
37	PR / H / PF profil id		Musique	0'06	3'26
38	Pl. / léger recadrage Une chaise, elle est saisie à distance, et il la fait pivoter.		Id	0'05	3'31
39	PE / H / PF il s'assoit dans le vide, et est encore étonné de cette nouvelle expérience. Le téléphone sonne	- ah !	Téléphone	0'17	3'48
40	GP / H / PF le téléphone	- allo ? All...		0'02	3'50
41	PR / H / PF Il tente de s'en saisir...			0'03	3'53
42	GP / H / PF ...mais sa main passe au travers.	-ah !		0'01	3'54

43	Id P41	- 91		0'02	3'56
44	noir	cm...		0'01	3'57
45	PE / H / Tr HB le personnage tombe parmi les étoiles	<i>Je suis exactement à 91 cm de...</i>		0'05	4'02
46	PM / Pl. Id de face	<i>... moi</i>	<i>Quelque chose se casse</i>	0'02	4'04
47	Schéma qui montre le décalage			0'01	4'05
48	PE / CPL. / Pano BH l'immeuble vu de l'extérieur		<i>Voitures</i>	0'03	4'08
49	PM / CPL. / pano BH Une rangée de fenêtres			0'03	4'11
50	PR / H / Tr lat le téléphone, au mur, des schémas signifiant le décalage.		<i>Musique</i>	0'08	4'19
51	PM / H / PF le personnage avec une craie, il termine les schémas			0'06	4'25
52	GP / Pl. / PF il pose la craie sur le meuble du téléphone dessiné.			0'03	4'28
53	Id P51 il a réussi.			0'07	4'35
54	PE / Pl. / PF sorte de maquette de l'appartement, dans laquelle évolue le personnage. Plusieurs temps sont signifiés : il entre, il regarde la télé, l'éteint (noir)	<i>Après, c'est juste une question d'organisation, faut rester organisé, c'est tout. Chez moi, j'men sors à peu près, ça va, ça se passe plutôt bien.</i>		0'27	5'02
55	PM / Pl. / PF le personnage, chez lui, tente de redresser le cadre au mur	<i>Mais évidemment...</i>		0'07	5'09
56	GP / H / PF id de derrière le cadre. Tr. DG	<i>...on peut pas tout prévoir.</i>		0'02	5'11
57	PM / H / Tr GD au bureau, des rangées et des rangées de secrétaires qui travaillent sur machine à écrire. Le travelling s'arrête sur notre personnage, qui a installé des cartons dans l'allée pour s'installer à 91 cm de son bureau.		Bruits de bureau	0'14	5'25

58	PR / Pl. / PF vue subjective sur le carton, il a dessiné sa machine à écrire.			0'02	5'27
59	PM / H / PF un collègue, qui passe dans la rangée, le bouscule, mais plein de bonne volonté, notre personnage s'y remet...			0'07	5'34
60	PR / Pl. / PF paln sur la machine			0'01	5'35
61	GP / Pl. / PF les branches de la machines à écrire se sont agrégées, formant une tâche sur la feuille.			0'01	5'36
62	PM / H / PF profil le personnage s'énerve, et frappe sa machine sur le bureau			0'04	5'40
63	PE / Pl. / zoom arr. Réaction des collègues autour, étonnés l'éclairage se resserre sur lui, il arrache la feuille...	- si ça continue je vais me faire virer ; j'y arriverai pas, pas comme ça	échos	0'10	5'50
64	PR / Pl. / Tr ... la feuille, chiffonnée, tombe à côté de la corbeille.		Sonnerie de téléphone ?	0'03	5'53
65	PE / Pl. / PF notre personnage, allongé chez le psy le psy arrête son minuteur			0'02	5'55
66	PR / Pl. / PF le personnage de face	-bien, la prochaine fois, nous reparlerons de l'astéroïde. - météorite pas astéroïde, ça n'a rien à voir !		0'10	6'05
67	PM / Pl. / PF raccord dans l'axe, le personnage s'embrouille dans ses explications	C'est pourtant pas compliqué, un...une...un astéroïde, c'est lorsque..., un astéroïde c'est quand la...même c'est...		0'09	6'14
68	PM- / Pl. / PF pivot de 45° gauche	Ça n'a rien à voir. C'est une météorite qui m'est tombé dessus, rien d'autre. Et tout ce que je veux maintenant, c'est retourner à...		0'09	6'23
69	PM / H / PF le personnage s'assied dans le vide.	...ma place. Et visiblement, vous ne pouvez rien faire pour moi.		0'03	6'26
70	noir		Souffle	0'01	6'27
71	L'espace, vu dans une lunette.		id	0'03	6'30

72	PE / H / PF Le personnage, à sa fenêtre, regarde dans la lunette.		<i>id</i>	0'04	6'34
73	PR / H / PF de dos il déplace la lunette		<i>id</i>	0'03	6'37
74	À travers la fenêtre, l'immeuble d'en face		<i>id+</i>	0'02	6'39
75	Raccord dans l'axe, l'immeuble, sans le surcadrage de la fenêtre.		<i>Id++ tonnerre</i>	0'03	6'42
76	PR / H / tr HB le personnage vu par la fenêtre.			0'02	6'44
77	GP / H / zoom arr le personnage a fait de sa chambre un laboratoire de recherche sur les météorites.			0'04	6'50
78	PM / Pl. / tr il se penche par la fenêtre, à 91 cm de la fenêtre : un personnage en pointillés vient s'inscrire à la place qu'il devrait occuper.			0'04	6'54
79	PM / H / PF il regarde la place qu'il devrait occuper.			0'02	6'56
80	PM / H / PF aux toilettes / le regard semble décalé, 'sous le plancher'		<i>Musique</i>	0'04	7'00
81	PM / Pl. / PF à 90° au dessus du personnage / il tire la chasse d'eau		<i>id</i>	0'10	7'10
82	GP / H / PF à l'épaule / il se regarde dans le miroir de la salle d'eau	<i>- oui maman</i>	<i>Id</i>	0'06	7'16
83	PM / H / PF le personnage, à 91 cm du téléphone, il parle à sa mère	... non, mais moi non plus j't'entends pas très bien. Ecoute, j'ai bien réfléchi, c'est peut-être pas une bonne idée que tu viennes me voir maintenant.		0'09	7'25
84	Tr balayage sur des objets présents sur une table, des schémas, compas...	<i>Non, j'ai pas dit que ça ne faisait pas plaisir de te voir.</i>		0'07	7'32
85	PR / H / PF le personnage au téléphone. La télévision à côté de lui se met à grésiller, comme lors de l'approche de la météorite.	Non, c'est juste que, non, j'ai vraiment beaucoup de travail, j'suis vraiment dé...		0'07	7'39
86	PM / H / tr arr. Depuis l'extérieur / le personnage observe hors de chez lui.			0'03	7'42
87	Violent pano sur le ciel			0'03	7'45

88	PR / H / PF le personnage penché à travers le mur			0'03	7'48
89	PM / Pl. / PF il décale la lunette zoom avt très rapide			0'07	7'55
90	Le ciel vu par la lunette / une météorite	- où tu vas, toi ?		0'04	7'59
91	GP / Pl. / PF le personnage observe par la lunette	- tu crois pas que j'avais te laisser filer ?	voiture	0'03	8'02
92	PM / Pl. / PF la voiture sort du garage, notre personnage assis à côté, dans le vide.			0'01	8'03
93	PR / CPl. / tr arr le personnage, dans le mouvement de la voiture.		klaxon	0'05	8'08
94	PM / H / tr lat Il fait une embardée, ayant causé un mouvement de panique à cause de sa position.			0'05	8'13
95	PE / Pl. / tr BH vu de haut, le personnage conduit sur une voie dégagée, alors que la file de gauche est embouteillée. <i>Fondu enchaîné</i>			0'02	8'15
96	Id / dans le même mouvement, le temps a passé, il se retrouve seul sur la route. <i>Fondu au noir</i>			0'02	8'17
97	GP / Pl. / PF à ses côtés, les schémas			0'03	8'20
98	Vue subjective la route défile derrière le pare-brise. Il tourne le rétro-viseur			0'05	8'25
99	PR / légère CPl. / tr ... depuis l'extérieur du véhicule ; il tourne la tête.			0'04	8'29
100	PM / Pl. / tr ... vers le ciel / personnage vu de haut			0'01	8'30
101	Le ciel		Son étouffé	0'03	8'33
102	Id P100			0'02	8'35
103	Tr BH Un panneau routier nous indique qu'il arrive au Mont St Michel, tandis que le monument apparaît dans le mouvement			0'04	8'39

104	PE / Pl. / tr de haut, la voiture est garée, et on suit les traces laissées par le personnage <i>fondue enchaîné</i>		Vent 'drone'	0'04	8'43
105	GP / Pl. / tr les traces, de plus près <i>fondue enchaîné</i>		id	0'03	8'47
106	PE / Pl. / tr le personnage regarde par la lunette, il a répandu au sol tous ses croquis et outils de recherche. Il a tracé sa silhouette dans le sable.		id	0'07	8'54
107	PM / H / tr il se place au bon endroit, selon ses calculs		vent	0'06	9'00
108	Ciel			0'02	9'02
109	PM / Pl. / PF il bouscule la lunette, étend les bras		Bruit de sifflement	0'02	9'04
110	PR / Pl. / PF raccord dans l'axe sur son visage		id	0'01	9'05
111	Le ciel / une météorite, une explosion		id	0'02	9'07
112	PR / Pl. / zoom avt son visage <i>très rapide fondu au blanc</i>		id	0'02	9'09
113	Blanc signifiant l'impact			0'03	9'12
114	<i>Ouverture au blanc</i> les croquis au mur, balancement au fil du courant d'air qui agite les rideaux.		Vent bruit d'effacement	0'10	9'22
115	PR / Pl. / pivot l'aspirateur, au sol, sur lequel est tracé un...			0'04	9'26
116	Balayage sur le mur, les dessins sont effacés peu à peu			0'05	9'31
117	GP / H / PF un saut, devant la fenêtre l'éponge, jetée, tombe dans le saut.			0'03	9'34
118	PE / Pl. / PF le personnage, enfoncé jusqu'à la taille dans le plancher il ouvre la porte, toujours à distance <i>fondue au noir</i>	- comment vous sentez-vous ? Qu'est-ce qui vous amène ici, M. Debrus ?	Musique	0'13	9'47

119	PE / H. / tr arr / effet d'iris recadrant la scène cage d'ascenseur, le personnage est suspendu dans le vide à côté, légèrement en dessous de la cage.			0'03	9'50
120	PE/ H / PF au bureau	- ah je vois, effectivement (voix déformée) - donc finalement, il n'y a pas eu de dégâts ?		0'09	9'59
121	PM / H / PF au bureau, un collègue manque de lui jeter sa boulette de papier sur la tête.	- c'est ça...		0'04	10'03
122	GP / Pl. / tr arr. La machine à écrire dessinée, les cartons sont abîmés	Combien de cm dites-vous ?		0'03	10'06
123	PE / Pl. / pivot + tr arr un bureau exigü	Combien de cm dites-vous ? (voix déformée)		0'02	10'08
124	Id P119 la cage d'ascenseur descend, vide, lui à côté			0'02	10'10
125	PE / H / tr avt chez le psy / le psy regarde par la fenêtre, le divan est vide	La prochaine fois...		0'03	10'13
126	PE / Pl. / tr avt le personnage dans le vide, de l'autre côté de la fenêtre.	Nous reparlerons de...(voix de plus en plus déformée)		0'04	10'17
127	GP / Pl. / PF le visage défait du personnage	... l'astéroïde	Sonnerie du minuteur sonnerie de téléphone	0'04	10'21
128	PR / H / léger tr arr le téléphone dessiné à 91 cm à gauche, et 75 cm en dessous		Sonnerie de téléphone	0'04	10'25
129	PE / Pl. / PF le personnage, chez lui, planté dans le mur, de dos, ne bouge plus		Id	0'04	10'31
130	GP / H / PF fiché dans le mur, son visage dépasse sur la rue ; la messagerie se met en marche	- allo Henri, Henri...		0'05	10'36
131	PM / Pl. / PF par la fenêtre, la chaise tourne sur elle-même	Je sais pas ce que tu as, mais je commence à m'inquiéter...		0'06	10'42
132	PM / H / PF De dos, Henri s'est assis, et regarde par la fenêtre	Ton oncle Jean m'a dit qu'il t'avait croisé dans la rue, et tu ne lui a même pas dit bonjour. C'est pourtant lui qui t'a trouvé ton travail.		0'10	10'52
133	PM / Pl. / PF par la fenêtre, Henri, assis, dépasse à peine de la surface du sol	Henri ?		0'03	10'55
134	L'antenne de l'immeuble d'en face tombe tout à fait			0'04	10'59

135	Dans le même mouvement, le bâton de craie tombe et se casse		Le même bruit qu'au P46	0'02	11'01
136	PE / H / l'image de l'intérieur du personnage est striée, tremblante, perturbée		<i>Bruits de vent violent</i>	0'04	11'05
137	PM / H / PF Assis dans le vide, Henri	<i>Paraît que ça frappe une personne sur cent, une personne comme ça, au hasard. C'est tout ce qu'on m'a dit.</i>	<i>Bruit étouffé</i>	0'07	11'12
138	GP / Pl. / tr arr il lève les yeux, regarde son appartement		<i>Id P136</i>	0'04	11'16
139	Id P137			0'02	11'18
140	Noir		<i>Musique 'spatiale'</i>	0'01	11'19
141	L'appattement envahi peu à peu par des tâches noires	<i>On ne</i>		0'11	11'30
142	Id / de dessus	<i>précise jamais aux gens de combien ils sont fous</i>		0'02	11'32
143	Id P137 mais avec les tâches blanches du P136 zooms rapides sur le personnage	<i>On dit juste qu'ils on perdu la boussole, qu'ils sont à côté de la plaque</i>		0'04	11'36
144	Noir avec les tâches blanches	<i>Paumés quoi.</i>	<i>Chanson entonnée par une voix masculine</i>	0'02	11'39
145	Vue subjective, Henri se cache les yeux, lumière forte puis il ferme les yeux noir et les rouvre	<i>Alors un peu plus un peu moins, finalement... à quoi ça peut servir de savoir, savoir de combien de cm on s'est éloigné</i>	<i>Musique</i>	0'14	11'53
146	GP / Pl. / léger zoom arr Henri les yeux écarquillés face à une forte lumière, une mini météorite passe près de lui	<i>La seule chose dont je suis sûr aujourd'hui...</i>		0'05	11'58
147	PR / Pl. / zoom arr.	<i>C'est que d'où je suis, ça me fait plus rien</i>		0'05	12'03
148	PM / Pl. / zoom arr Henri, comme s'il flottait lumière blanche	<i>Plus rien</i>		0'03	12'06
149	L'appartement, redécoré de motifs spatiaux, la silhouette d'Henri perdue entre les planètes et les étoiles	<i>Oh oh, je suis là, je suis là !</i>		0'06	12'12
	générique			0'50	13'02

